



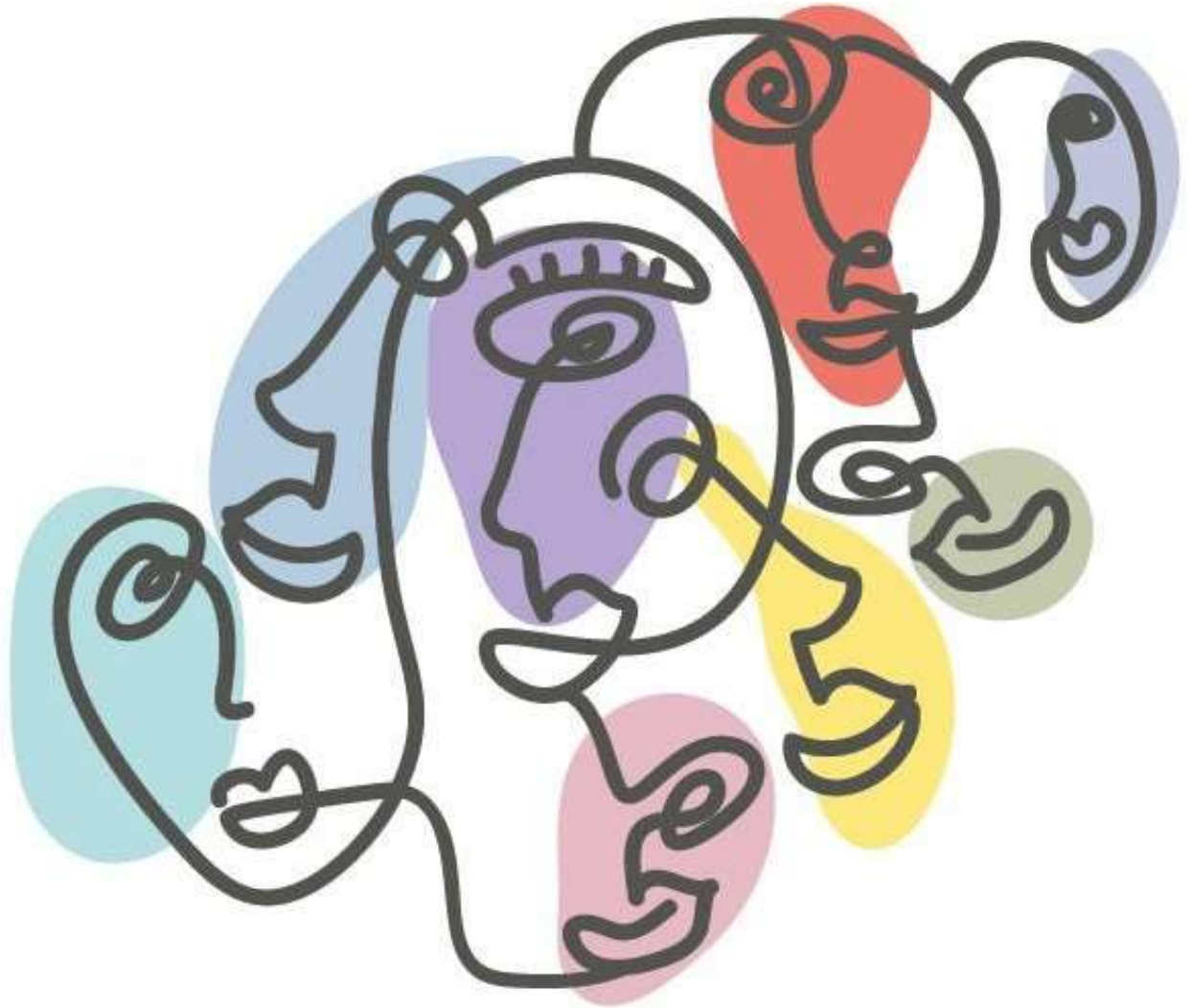
**VOICES OF
IMMIGRANT
WOMEN**



Co-funded by the
Erasmus+ Programme
of the European Union

The European Commission support for the production of this publication does not constitute an endorsement of the contents which reflects the views only of the authors, and the Commission cannot be held responsible for any use which may be made of the information contained therein.

Project Number: 2020-1-ES01-KA203-082364



**Corso di formazione
Migrazioni, genere e inclusione nel contesto europeo:
Un approccio interdisciplinare**

**Programma di formazione e-learning
“Voices of Immigrant Women” (VIW)**
<https://viw.pixel-online.org>



**VOICES OF
IMMIGRANT
WOMEN**



Co-funded by the
Erasmus+ Programme
of the European Union

The European Commission support for the production of this publication does not constitute an endorsement of the contents which reflects the views only of the authors, and the Commission cannot be held responsible for any use which may be made of the information contained therein.

Project Number: 2020-1-ES01-KA203-082364

Programma di formazione e-learning

Migrazioni, genere e inclusione nel contesto europeo: Un approccio interdisciplinare

Aprile 2022



Project Number: 2020-1-ES01-KA203-082364



Documento sviluppato come output intellettuale 2
del Progetto “Voices of Immigrant Women” <https://viw.pixel-online.org/>

Il Progetto VIW “Voices of Immigrant Women” (2020-1-ES01-KA203-082364) è stato finanziato con il contributo del Programma Erasmus+ della Commissione europea. I contenuti della presente pubblicazione sono di esclusiva responsabilità delle autrici e degli autori: pertanto, la Commissione europea e il Servizio Spagnolo per l’Internazionalizzazione dell’Educazione (SEPIE) declinano ogni responsabilità sull’uso che potrebbe essere fatto delle informazioni in essa riportate e diffuse.

Il quadro metodologico e gli strumenti di raccolta delle informazioni sono stati sviluppati dall’Università Pablo de Olavide, in qualità di coordinatore scientifico del Progetto VIW, e convalidati da tutti i partner del Progetto.

Questo progetto è stato sviluppato grazie alla partecipazione e alla collaborazione dei seguenti partner: Universidad Pablo de Olavide (coordinatore del Progetto) (Spagna); Pixel (Italia); European Public Law Organization (Grecia); Institut de Recherche pour le Développement (Francia); Università degli Studi di Firenze (Italia); Instituto Politecnico de Bragança (Portogallo); Mirovni Institut / The Peace Institute (Slovenia); Fundación EMET Arco Iris (Spagna).

Come citare: Voices of Immigrant Women (2022). *Migrazioni, genere e inclusione nel contesto europeo: un approccio interdisciplinare*. Programma di formazione e-learning del Progetto Voices of Immigrant Women Project (Numero del progetto: 2020-1-ES01-KA203-082364). Consultabile su: https://viw.pixel-online.org/e-learning-package_tmp.php

Copyright © Voices of Immigrant Women, 2022

Numero del Progetto: 2020-1-ES01-KA203-082364

Pubblicato nell’aprile del 2022

Author Community: Progetto Voices of Immigrant Women

Immagine di copertina: marchio del Progetto



**VOICES OF
IMMIGRANT
WOMEN**



Co-funded by the
Erasmus+ Programme
of the European Union

The European Commission support for the production of this publication does not constitute an endorsement of the contents which reflects the views only of the authors, and the Commission cannot be held responsible for any use which may be made of the information contained therein.

Project Number: 2020-1-ES01-KA203-082364

Coordinamento e supervisione scientifica:

Teresa Terrón-Caro. *Pablo de Olavide University*

Rocío Cárdenas-Rodríguez. *Pablo de Olavide University*

Coordinamento tecnico:

Carlo Rais. *Pixel Associazione*

Lorenzo Martellini. *Pixel Associazione*

Redazione dei contenuti:

Antonio Raimondo Di Grigoli. *University of Florence (Italy)*

Beatriz Macias Gómez-Esther. *Pablo de Olavide University (Spain)*

Benilde Moreira. *Polytechnic Institute of Bragança (IPB)*

Cristina Martins. *Polytechnic Institute of Bragança (IPB)*

Fabiola Ortega de Mora. *Universidad Pablo de Olavide (Spain)*

Kassia Aleksic. *Institut De Recherche Pour Le Développement*

Lola Lyberopoulou. *European Public Law Organization (EPLO) (Greece)*

Maria José Rodrigues. *Polytechnic Institute of Bragança (IPB)*

Mojca Frelih. *The Peace Institute (Slovenia)*

Mojca Pajnik. *The Peace Institute (Slovenia)*

Monique Selim. *Institut De Recherche Pour Le Développement (France)*

Patience Biligha. *Institut De Recherche Pour Le Développement (France)*

Rocío Cárdenas-Rodríguez. *Pablo de Olavide University (Spain)*

Rocío Rodríguez-Casado. *Pablo de Olavide University*

Sofia Bergano. *Polytechnic Institute of Bragança (IPB)*

Teresa Girón. *Emet Arco Iris Foundation (Spain)*

Teresa Rebolledo-Gámez. *Pablo de Olavide University (Spain)*

Teresa Terrón-Caro. *Pablo de Olavide University (Spain)*

Theodoros Fouskas. *European Public Law Organization (EPLO) (Greece)*

Veronica Bajt. *The Peace Institute (Slovenia)*

Wenjing Guo. *Institut De Recherche Pour Le Développement (France)*

Zoran Lapov. *University of Florence (Italy)*

Revisione dei contenuti:

Carmen Monreal-Gimeno. *Pablo de Olavide University (Spain)*

Macarena Esteban-Ibañez. *Pablo de Olavide University (Spain)*

Rosa Díaz-Jiménez. *Pablo de Olavide University (Spain)*

Victoria Pérez-de-Guzmán-Puya. *Pablo de Olavide University (Spain)*



Indice

Presentazione

Il presente Programma di formazione e-learning si rivolge alle studentesse e agli studenti universitarie/i provenienti da diverse aree disciplinari, al personale di ricerca, alle/i docenti universitarie/i e alle/i professioniste/i operanti nel settore, con lo scopo di fornire loro approfondimenti sul tema della mobilità umana e sull'inclusione sociale delle donne migranti in una prospettiva di genere, fondata sui diritti umani e su un approccio intersezionale e interdisciplinare.

L'obiettivo generale di questo percorso è di migliorare la formazione dei diversi attori sociali che lavorano o lavoreranno in futuro nell'ambito delle migrazioni inter- e transnazionali e potranno, quindi, contribuire a combattere i fenomeni di discriminazione, segregazione, razzismo, molestie e violenza, mettendo in pratica il triplice ruolo che le università sono chiamate a svolgere – quello della ricerca, della formazione e dell'impegno sociale.

I contenuti della formazione VIW sono articolati in 8 moduli, ciascuno dei quali ha una doppia dimensione: una transnazionale e una nazionale. Il percorso di formazione VIW si basa sulla teoria e sulla pratica.

Modalità didattica: online.

Lingue: inglese, spagnolo, portoghese, francese, italiano, sloveno e greco.

Costo: gratuito.

Modulo 1. Modelli di integrazione delle donne migranti: concetti chiave

Introduzione

Capitolo 1. Definizione dei concetti chiave: cultura, diversità, identità, logiche soggettive di appartenenza, approccio di genere.

Capitolo 2. Modelli di attenzione alla diversità culturale. Il modello interculturale come asse di coesione sociale.

Capitolo 3. L'inclusione sociale in un'ottica di genere.

Capitolo 4. Approccio operativo a livello nazionale:

- Grecia
- Spagna
- Francia
- Italia
- Portogallo
- Slovenia

Capitolo 5. Dimensione europea.

Documenti scaricabili

Contenuti didattici/Attività pratiche

Fonti

Glossario

Test interattivo



Project Number: 2020-1-ES01-KA203-082364

Modulo 2. Quadro giuridico e politico dell'inclusione sociale delle donne migranti

Introduzione

Capitolo 1. Trattati internazionali.

Capitolo 2. Trattati internazionali in prospettiva di genere.

Capitolo 3. Normativa europea sull'inclusione sociale e sulla partecipazione cittadina delle donne migranti.

Capitolo 4. Approccio operativo a livello nazionale:

- Grecia
- Spagna
- Francia
- Italia
- Portogallo
- Slovenia

Capitolo 5. Dimensione europea.

Documenti scaricabili

Contenuti didattici/Attività pratiche

Glossario

Test interattivo

Modulo 3. Misure di inclusione sociale a favore delle donne migranti: focus sul diritto al soggiorno e sull'accesso alla cittadinanza

Introduzione

Capitolo 1. Definizione dei concetti chiave: soggiorno e cittadinanza.

Capitolo 2. Modelli di cittadinanza, partecipazione attiva e movimenti sociali.

Capitolo 3. Strategie chiave per promuovere l'inclusione sociale delle donne migranti nelle loro diverse realtà in una prospettiva interdisciplinare e interculturale.

Capitolo 4. Approccio operativo a livello nazionale:

- Grecia
- Spagna
- Francia
- Italia
- Portogallo
- Slovenia

Capitolo 5. Dimensione europea.

Documenti scaricabili

Contenuti didattici/Attività pratiche

Glossario

Test interattivo

Project Number: 2020-1-ES01-KA203-082364

Modulo 4. L'accesso delle donne migranti al mercato del lavoro e all'imprenditoria

Introduzione

Capitolo 1. Mercato del lavoro e migrazioni femminili.

Capitolo 2. Strategie di inclusione lavorativa messe in atto dalle donne migranti nel contesto attuale.

Capitolo 3. Limitazioni nel favorire l'inclusione lavorativa delle donne migranti neoarrivate e raccomandazioni pratiche per un adeguato intervento professionale in prospettiva di genere.

Capitolo 4. Approccio operativo a livello nazionale:

- Grecia
- Spagna
- Francia
- Italia
- Portogallo
- Slovenia

Capitolo 5. Dimensione europea.

Documenti scaricabili

Contenuti didattici/Attività pratiche

Glossario

Test interattivo

Modulo 5. Assistenza socio-sanitaria alle donne migranti

Introduzione

Capitolo 1. Assistenza socio-sanitaria in una prospettiva di genere e interculturale: principi, concetti e approcci.

Capitolo 2. Modelli di assistenza socio-sanitaria e processi di inclusione sociale.

Capitolo 3. Assistenza socio-sanitaria in una prospettiva di genere: principali limitazioni e proposte di miglioramento per un intervento adeguato.

Capitolo 4. Approccio operativo a livello nazionale:

- Grecia
- Spagna
- Francia
- Italia
- Portogallo
- Slovenia

Capitolo 5. Dimensione europea.

Documenti scaricabili

Contenuti didattici/Attività pratiche

Glossario

Test interattivo



Project Number: 2020-1-ES01-KA203-082364

Modulo 6. I servizi sociali per le donne migranti in una prospettiva di genere

Introduzione

Capitolo 1. Benessere sociale, diritti umani, uguaglianza di genere e promozione dell'inclusione sociale delle donne migranti.

Capitolo 2. La prospettiva di genere nei servizi sociali rivolti alle donne migranti: principali limitazioni e proposte di miglioramento.

Capitolo 3. Buone pratiche nei servizi sociali rivolti alle donne migranti e alle loro diversità.

Capitolo 4. Approccio operativo a livello nazionale:

- Grecia
- Spagna
- Francia
- Italia
- Portogallo
- Slovenia

Capitolo 5. Dimensione europea.

Documenti scaricabili

Contenuti didattici/Attività pratiche

Glossario

Test interattivo

Modulo 7. Servizi di inclusione sociale e partecipazione civica delle donne migranti nel rispetto delle loro diversità

Introduzione

Capitolo 1. Servizi di inclusione sociale attenti alla diversità delle donne migranti: approcci e concetti chiave.

Capitolo 2. Principali servizi di inclusione sociale, debolezze e proposte di miglioramento.

Capitolo 3. Buone pratiche nei servizi di inclusione sociale e partecipazione civica delle donne migranti.

Capitolo 4. Approccio operativo a livello nazionale:

- Grecia
- Spagna
- Francia
- Italia
- Portogallo
- Slovenia

Capitolo 5. Dimensione europea.

Documenti scaricabili

Contenuti didattici/Attività pratiche

Glossario

Test interattivo



Project Number: 2020-1-ES01-KA203-082364

Modulo 8. Il contrasto al razzismo e alla xenofobia. La costruzione sociale della migrazione femminile

Introduzione

Capitolo 1. Definizione dei concetti chiave.

Capitolo 2. Migrazioni femminili tra narrazioni e discorso sociale.

Capitolo 3. Rompere gli stereotipi per promuovere la partecipazione civica: proposte per un intervento socio-educativo volto a sensibilizzare e aumentare la consapevolezza sui temi della cittadinanza e dell'integrazione.

Capitolo 4. Approccio operativo a livello nazionale:

- Grecia
- Spagna
- Francia
- Italia
- Portogallo
- Slovenia

Capitolo 5. Dimensione europea.

Documenti scaricabili

Contenuti didattici/Attività pratiche

Fonti

Glossario

Test interattivo